

## เรื่องจากปก

พศ.บพ.พิสนธิ์ จงตระกูล  
อนุกรรมการส่งเสริมการใช้ยาอย่างสมเหตุผล  
ประธานคณะทำงานสร้างความเข้มแข็งแก่ประชาชน  
ด้านการใช้ยาอย่างสมเหตุผล (สยส.)

# การใช้ยาอย่างสมเหตุผล เพื่อป้องกันการเกิดปัญหาโรคไต



เรามักได้ยินประชาชนพูดกันเสมอว่า “กินยาแล้วกลัวเป็น (โรค) ไต” ข้อเท็จจริงในเรื่องนี้เป็นอย่างไร มาทำความเข้าใจกัน

1. ปัญหาโรคไต เป็นผลจากการทำงานของไตลดลง ซึ่งถ้าค่าการทำงานของไต (ค่าอีจีเอฟอาร์ – eGFR) ลดลงประมาณครึ่งหนึ่งจัดเป็นโรคไตเรื้อรังระยะที่ 3 ถ้าค่าการทำงานของไตเหลือน้อยมาก เช่น เหลือเพียง 15% จัดว่าเริ่มเข้าสู่การเป็นโรคไตเรื้อรังระยะที่ 5 และหากลดลงต่อไป ก็จะดำเนินสู่โรคไตเรื้อรังระยะสุดท้าย ซึ่งต้องรับการฟอกไต

2. ประชาชนทุกคนควรทราบค่าการทำงานของไตของตนเอง เพื่อจะได้ทราบว่าตนเองเป็นโรคไตเรื้อรังหรือยัง และหากเป็นโรคไตเรื้อรังแล้ว ควรทราบว่าเป็นโรคไตเรื้อรังในระยะใด ซึ่งมีตั้งแต่ระยะที่ 1 ถึง 5 ดังตารางที่ 1

## ตารางที่ 1 โรคไตเรื้อรังระยะต่างๆ และค่าการทำงานของไต

| ระยะของโรคไตเรื้อรัง | ค่าการทำงานของไต (eGFR) | ร้อยละการทำงานของไต | คำอธิบาย   |
|----------------------|-------------------------|---------------------|--|
| ยังไม่เป็นโรคไต      | >90                     | 100%                | ไตทำงานปกติและตรวจไม่พบความผิดปกติใดๆ ของไต                            |
| ระยะที่ 1            | >90                     | 90-100%             | ไตยังทำงานได้ดี แต่ตรวจพบความผิดปกติบางอย่าง เช่นมีไข่ขาวรั่วในปัสสาวะ |
| ระยะที่ 2            | 60-89                   | 60-89%              | ไตทำงานลดลงเล็กน้อย  |
| ระยะที่ 3a           | 45-59                   | 45-59%              | ไตทำงานลดลงเล็กน้อยถึงปานกลาง  |
| ระยะที่ 3b           | 30-44                   | 30-44%              | ไตทำงานลดลงปานกลางถึงมาก   |
| ระยะที่ 4            | 15-29                   | 15-29%              | ไตทำงานลดลงอย่างมาก  |
| ระยะที่ 5            | <15                     | น้อยกว่า 15%        | โรคไตเรื้อรังระยะสุดท้าย หรือภาวะไตวาย ซึ่งอาจต้องทำการฟอกไต           |

3. ยาบางชนิดเป็นอันตรายต่อไต ทำให้ไตทำงานลดลง ที่เรียกว่าทำให้ไตวายหรือไตเสื่อม เช่นหลังจากใช้ยาดังกล่าวแล้วไตทำงานลดลงจาก 50% เหลือเพียง 25% คือไตเสื่อมมากขึ้น เปลี่ยนจากโรคไตเรื้อรังระยะที่ 3 ไปสู่ระยะที่ 4 ตารางที่ 2 แสดงตัวอย่างยาที่เป็นอันตรายต่อไต ซึ่งอาจทำให้ไตวายหรือไตเสื่อม

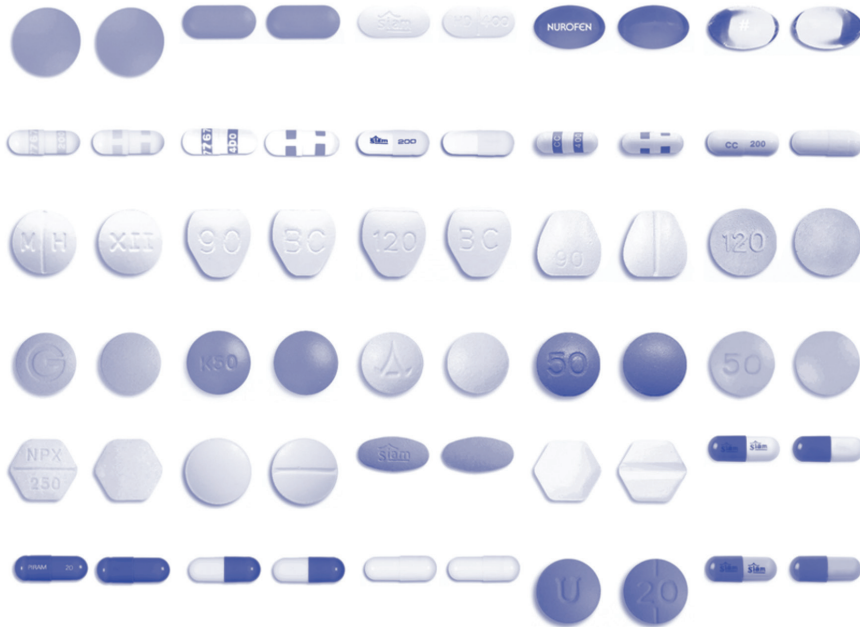
- 3.1 เอ็นเสด (NSAIDs) (ภาพที่ 1) : เอ็นเสดเป็นชื่อกลุ่มยา จัดเป็นยาที่ประชาชนคุ้นเคย และมีการนำมาใช้ในโอกาสต่างๆ ยากลุ่มนี้ออกฤทธิ์ต้านการอักเสบ จึงช่วยบรรเทาอาการปวดได้จากหลายสาเหตุ และเอ็นเสดบางชนิดสามารถใช้เป็นยาลดไข้ได้ด้วย
- 3.2 ยาชุด (ภาพที่ 2) : ยาชุดประกอบด้วยยาหลายชนิด หลากสี นิยมบรรจุในซองพลาสติกใส โดยให้กินทีละยี่ห้อทั้งชุด หากเป็นยาชุดแก้ปวดจะมีเอ็นเสด 2-3 ชนิด ยาชุดบางชนิดมีสเตียรอยด์เป็นส่วนประกอบ ยาชุดเป็นอันตรายร้ายแรงต่อไต การใช้ยานี้เพียง 1 ชุด อาจทำให้ไตวายหรือไตเสื่อมได้

3.3 สมุนไพร : สมุนไพรบางชนิดเป็นพิษต่อไต และอาจมีอันตรายต่อดับหรืออันตรายต่อสุขภาพด้านอื่นๆ เช่นก่อให้เกิดมะเร็ง อย่าเข้าใจผิดว่า “สมุนไพรมาจากพืชไม่น่าจะมีอันตรายอะไร” เนื่องจากมีรายงานว่าสมุนไพรบางชนิด สามารถก่อให้เกิดอันตรายต่อร่างกายได้ เช่น ไคร์ครีอ ซึ่งเป็นเครื่องยาสมุนไพรชนิดหนึ่งที่ใช้กันมากในตำรับยาไทย โดยเฉพาะตำรับยาแก้ไอ แก้อักเสบ และคลายกล้ามเนื้อ มีงานวิจัยในต่างประเทศพบว่าไคร์ครีอเป็นพิษต่อไต ทำให้ไตวายและก่อให้เกิดมะเร็งทางเดินปัสสาวะได้ด้วย

ตารางที่ 2 ตัวอย่างยาที่เป็นอันตรายต่อไต ซึ่งอาจทำให้ไตวายหรือไตเสื่อม หากประชาชนนำมาใช้ด้วยตนเอง โดยขาดความรู้และขาดความระมัดระวัง

| ชื่อกลุ่มยา            | ตัวอย่างชื่อยา   |                    | ข้อบ่งใช้ของยา  |
|------------------------|--|--------------------|---|
| เอ็นเสด และยาชุดแก้ปวด | ชื่อสามัญ  | ตัวอย่างชื่อการค้า | ปวดไมเกรน<br>ปวดประจำเดือน<br>ปวดเข่า ปวดหลัง ปวดฟัน<br>ปวดกล้ามเนื้อ |
| • Ibuprofen            | ไอบูโพรเฟน   | บรูเฟน             |   |
| • Diclofenac           | ไดโคลฟีแนค   | โวลทาเรน           |   |
| • Piroxicam            | ไพร์็อกซิแคม   | เฟลดีน             |   |
| • Indomethacin         | อินโดเมธาซิน   | อินโดลิต           |   |
| • Naproxen             | นาพริ็อกเซน  | นาโปรซีน           |   |
| • Mefenamic acid       | เมเฟนามิก แอสิด  | พอนสแตน            |   |
| • Meloxicam            | มีล็อกซิแคม  | โมบิก              |   |
| • Celecoxib            | เซเลค็อกสิบ  | เซเลเบร์ก          |   |
| • Etoricoxib           | เอโทริค็อกสิบ  | อาร์ค็อกเซีย       |   |
| สมุนไพร                | ไคร์ครีอ พบในตำรับยาไทยบางชนิด เช่น<br>ยาหอมนวโกฐ ยาหอมแก้ลมวิงเวียน<br>ยาหอมอินทจักร์ ยาธาตุนรรจบ<br>ยาประสะกานพลู ยาประสะเจตพังคี<br>ยามันทธาตุ ยาวิสัมพยาใหญ่<br>ยาเขียวหอม ยาอำมฤควาที |                    | แก้ไอ แก้อักเสบ<br>คลายกล้ามเนื้อ<br>แก้ลมวิงเวียน                    |

ภาพที่ 1 ตัวอย่างเม็ดยาในกลุ่มเอ็นเสด ได้แก่ ไอบูโพรเฟน เซเล็คอกสิบ เอโทริค็อกสิบ ไดโคลฟีแนค นาพร็อกเซน และไพร์อกซิแคม (ภาพจาก mims.com, Thailand)



4. ยาบางชนิดทำให้ไตทำงานดีขึ้น เช่น ยาบางชนิดช่วยลดการรั่วของไข่ขาวทางปัสสาวะ และทำให้ค่าการทำงานของไตดีขึ้น ยากลุ่มนี้จึงทำหน้าที่ปกป้องไตและแก้ไขปัญหาโรคไตในผู้ที่มีความเสี่ยงต่อโรคไตเรื้อรัง ตารางที่ 3 แสดงตัวอย่างยาบางชนิดที่ทำให้ไตทำงานดีขึ้น

5. คำกล่าวที่ว่า “กินยาแล้วทำให้เป็นโรคไต” จึงเป็นคำกล่าวที่คลาดเคลื่อน เนื่องจาก

5.1 ยาบางชนิดเท่านั้นที่อาจเป็นอันตรายต่อไต (ตารางที่ 2)

5.2 ยาบางชนิดใช้แล้วเป็นผลดีต่อไต (ตารางที่ 3)

5.3 ยาบางชนิดใช้รักษาโรคที่หากไม่ได้รับการรักษาอย่างเหมาะสมจะทำให้ไตวายหรือไตเสื่อมอย่างรวดเร็ว เช่นยาเบาหวาน ดังนั้นยาเบาหวานจึงเป็นยาที่ทำหน้าที่ปกป้องไต ช่วยชะลอการเสื่อมของไตไม่ให้เกิดขึ้นอย่างรวดเร็ว

6. จากความเชื่อผิดๆว่า “ยา (ต่างๆ) กินแล้วทำให้เป็นโรคไต” ทำให้ผู้ป่วยจำนวนมาก ไม่กินยาตามที่แพทย์สั่ง เช่น กินยาไม่ครบทุกชนิด กินยาด้วยขนาดยาดต่ำกว่าที่แพทย์สั่ง กินยาไม่ต่อเนื่อง ซึ่งเป็นการกระทำที่ไม่ถูกต้องเรียกว่าเป็น “พฤติกรรมการใช้ยาอย่างไม่สมเหตุผล” แบบหนึ่ง

- 6.1 การกินยาไม่ครบทุกชนิด โดยเลือกกินยาเฉพาะบางชนิด ไม่กินครบทุกซองที่แพทย์จ่ายมา จะทำให้การควบคุมไม่ดี เช่น ในโรคเบาหวาน ทำให้คุมน้ำตาลได้ไม่ดี ในโรคความดันเลือดสูง ทำให้คุมน้ำตาลในเลือดสูงเกินไป หรือความดันเลือดสูงเกินไป จะนำไปสู่การเป็นโรคไตเรื้อรัง ผู้เป็นโรคไตเรื้อรังอยู่แล้ว จะยังมีการทำงานของไตลดลงเรื่อยๆอย่างรวดเร็ว และเปลี่ยนจากระยะที่ 3 ไปสู่ระยะที่ 4 และ 5 ในที่สุด
- 6.2 การกินยาด้วยขนาดยาต่ำกว่าที่แพทย์สั่ง หรือกินยาไม่ต่อเนื่อง กินๆหยุดๆ ส่งผลเสียทำนองเดียวกับการกินยาไม่ครบทุกชนิด คือทำให้คุมโรคได้ไม่ดี และนำไปสู่ผลเสียต่อไตตามข้อ 6.1

ภาพที่ 2 ภาพตัวอย่างของ “ยาชุด” ที่มีขายกันอย่างกว้างขวาง ทั้งๆที่เป็นการกระทำที่ผิดกฎหมาย



ตารางที่ 3 ตัวอย่างยาที่ทำหน้าที่ปกป้องไตและแก้ไขปัญหาระดับไตในผู้ที่มีความเสี่ยงต่อโรคไตเรื้อรัง (แต่อาจทำให้ไตวายหรือไตเสื่อมได้ หากใช้โดยขาดความรู้และขาดความระมัดระวัง)

| ชื่อกลุ่มยา            | ตัวอย่างชื่อยา   |                           | ข้อบ่งใช้ของยา  |
|------------------------|------------------|---------------------------|---|
| <b>เอซีอีไอ (ACEI)</b> | <b>ชื่อสามัญ</b> | <b>ตัวอย่างชื่อการค้า</b> | <ul style="list-style-type: none"> <li>• ลดความดันเลือด</li> <li>• แก้ไขภาวะหัวใจล้มเหลว</li> <li>• ลดการรั่วของไข่ขาวทางปัสสาวะ</li> </ul> |
| • Enalapril            | อีนาลาพริล       | แอนนาพริล                 |   |
| • Captopril            | แค็ปโตพริล       | แค็ปโตพริล                |   |
| • Lisinopril           | ไลซิโนพริล       | วาสพริล                   |   |
| • Ramipril             | รามิพริล         | ลิสพริล                   |   |
| • Perindopril          | เพอรินโดพริล     | โคเวอร์ซิล                |   |
| • Quinapril            | ควินาพริล        | แอกคูพริล                 |   |
| <b>เออาร์บี (ARB)</b>  | <b>ชื่อสามัญ</b> | <b>ตัวอย่างชื่อการค้า</b> | <ul style="list-style-type: none"> <li>• ลดความดันเลือด</li> <li>• แก้ไขภาวะหัวใจล้มเหลว</li> <li>• ลดการรั่วของไข่ขาวทางปัสสาวะ</li> </ul> |
| • Losartan             | โลซาร์แทน        | ลอสแรนต้า                 |   |
| • Valsartan            | วาลซาร์แทน       | วาลซาร์แทน                |   |
| • Olmesartan           | โอลมีซาร์แทน     | โอลมีเทค                  |   |
| • Candesartan          | แคนดิซาร์แทน     | โทดิซาร์                  |   |
| • Telmisartan          | เทลมิซาร์แทน     | ไมคาติส                   |   |
| • Irbesartan           | เออร์บีซาร์แทน   | บีแซนทา                   |   |

7. การใช้ยาอย่างสมเหตุผลมีบทบาทสำคัญอย่างยิ่งในการรักษาโรค และช่วยป้องกันการเกิดปัญหาโรคไตจากการใช้ยาได้เป็นอย่างดี พฤติกรรมการใช้ยาอย่างสมเหตุผล มีชื่อเรียกอย่างสั้นๆว่า พฤติกรรม “อาร์ดียู” ซึ่งมาจากคำว่า RDU (Rational Drug Use)

8. พฤติกรรม “อาร์ดียู” ที่ประชาชนพึงมี เพื่อป้องกันปัญหาโรคไต ได้แก่

- 8.1 ไม่ใช้ยาที่ไม่ทราบส่วนประกอบ ไม่ทราบชื่อยา ไม่ทราบแหล่งผลิต ไม่มีเลขอย.ให้ตรวจสอบ เช่นยาชุด ยาลูกกลอน ยาผงบรรจุซอง ยาน้ำบรรจุขวด
- 8.2 ผู้มีโรคประจำตัวโดยเฉพาะโรคไตต้องปรึกษาแพทย์ผู้รักษาก่อนชื่อยา อาหารเสริมหรือสมุนไพรทุกชนิดมาใช้
- 8.3 ไม่ใช้ยาในกลุ่ม “เอ็นเสด” ด้วยตนเอง (ดูรายชื่อยาเอ็นเสดในตารางที่ 2)
- 8.4 ไม่ซื้อ ไม่ใช้ “ยาชุด” เพราะยาชุดมักมีเอ็นเสดและสเตอรอยด์ 2-3 ชนิดเป็นส่วนประกอบ ซึ่งอาจเป็นอันตรายร้ายแรงต่อไต ทำให้ไตวายหรือไตเสื่อมได้ แม้จะใช้ยาเพียงชุดเดียว การขายยาชุดจึงเป็นการกระทำที่ผิดกฎหมายตามพระราชบัญญัติยา พ.ศ.2510 ซึ่งกำหนดโทษทั้งจำทั้งปรับ ดังนี้

- 8.4.1 หากขายยาชุดในร้านยา ผู้ขายมีโทษตามมาตรา 75 ฐาน “ขายยาบรรจุเสร็จหลายขนาน โดยจัดเป็นชุดในคราวเดียวกัน จำคุกไม่เกิน 5 ปี หรือปรับไม่เกิน 50,000 บาท หรือทั้งจำทั้งปรับ
- 8.4.2 หากขายยาชุดนอกร้านยา เช่นขายในร้านชำ รถเร่ ตลาดนัด ผู้ขายมีความผิดเพิ่มเติมตามมาตรา 12 ฐาน “ขายยาโดยไม่ได้รับอนุญาต” ต้องระวางโทษจำคุกไม่เกิน 5 ปี และปรับไม่เกิน 10,000 บาท
- 8.5 ควรสอบถามผู้สั่งยาเสมอ ไม่ว่าผู้สั่งยาจะเป็นแพทย์ ทันตแพทย์ เภสัชกรหรือพยาบาล ว่ายาที่สั่งมีเอ็นเสดเป็นส่วนประกอบหรือไม่
- 8.6 แจ้งผู้สั่งยาเสมอว่าเราเป็นโรคไตเรื้อรังระยะที่เท่าใด และถามย้ำว่ายาที่สั่งให้เป็นอันตรายต่อไตหรือไม่
- 8.7 เมื่อทราบว่ายาที่ได้รับมาเป็นเอ็นเสด ควรใช้น้อยอย่างระมัดระวัง เพื่อลดความเสี่ยงของการเกิดไตวายหรือไตเสื่อม โดยมีข้อควรปฏิบัติดังนี้
- 8.7.1 ใช้เอ็นเสดในขนาดต่ำที่สุด ใช้นานน้อยครั้งที่สุด ใช้น้ำติดต่อกันสั้นที่สุด เท่าที่ช่วยบรรเทาอาการได้
- 8.7.2 หยุดเอ็นเสดเมื่ออาการบรรเทาแล้ว ยกเว้นแพทย์สั่งให้ใช้อย่างต่อเนื่อง
- 8.7.3 ไม่นำตัวอย่างยาเอ็นเสดไปขอซื้อจากร้านยาเพื่อใช้ด้วยตนเองอย่างต่อเนื่อง
- 8.7.4 ไม่ใช้เอ็นเสดขณะร่างกายขาดน้ำ เช่น หลังการออกกำลังกายที่เสียเหงื่อมากและยังไม่ได้ดื่มน้ำทดแทนอย่างพอเพียง หรือขณะมีอาการคลื่นไส้/อาเจียนรุนแรง ทำให้ร่างกายเสียน้ำมาก หรือเสียน้ำอย่างมากจากการปัสสาวะหลังได้รับยาขับปัสสาวะจากโรงพยาบาล
- 8.7.5 ระวังกการใช้เอ็นเสดร่วมกับยาในตารางที่ 3 เพราะเพิ่มความเสี่ยงต่อการเกิดไตวายหรือไตเสื่อม
- 8.7.6 หากกำลังใช้ยาเอ็นเสดหรือยาในตารางที่ 3 ให้แจ้งผู้สั่งยาทราบเพื่อพิจารณาหลีกเลี่ยงการสั่งเอ็นเสด

## สรุป

ยาบางชนิดโดยเฉพาะเอ็นเสด ก่อให้เกิดไตวายหรือไตเสื่อมได้ แต่หากประชาชนมีพฤติกรรม การใช้ยาอย่างสมเหตุผล หรือที่เรียกว่า พฤติกรรม “อาร์ดียู” จะช่วยป้องกันการเกิดปัญหาโรคไตจากยา ได้เป็นอย่างดี

### เอกสารอ้างอิง

1. Kidney Failure Risk Factor: Estimated Glomerular Filtration Rate (eGFR). National Kidney Foundation. <https://www.kidney.org/content/kidney-failure-risk-factor-estimated-glomerular-filtration-rate-egfr>
2. ‘ใคร่เครือ’ พันปัญหา พบบัณฑิตก่อกำเนิดมะเร็งทำให้ไตวาย. เว็บไซต์ Hfocus.org เจาะลึกระบบสุขภาพ <https://www.hfocus.org/content/2013/01/2084>

